

## **Единовременная материальная помощь малоимущим многодетным семьям, проживающим в сельской местности, на подготовку детей к школе**



Условия и порядок предоставления определены постановлением Правительства Хабаровского края от 6 июня 2012 г. № 180-пр "О порядке оказания единовременной материальной помощи малоимущим многодетным семьям, проживающим в сельской местности, на подготовку детей к школе"

### **Право на единовременную материальную помощь предоставляется семье, соответствующей следующим требованиям:**

- имеет трех и более детей (в том числе пасынков и падчериц, а также детей-сирот и детей, оставшихся без попечения родителей, находящихся в данных семьях под опекой или попечительством) в возрасте до 18 лет, а также детей в возрасте до 22 лет, обучающихся по очной форме обучения в образовательных организациях;
- доход не превышает величины прожиточного минимума на душу населения, установленную в крае, на день обращения за оказанием единовременной материальной помощи малоимущей многодетной семье, проживающей в сельской местности, на подготовку детей к школе;
- проживает в сельских населенных пунктах, не отнесенным к городским населенным пунктам.

### **Основные условия:**

- ✓ Размер единовременной материальной помощи составляет 1 200 рублей на каждого ребенка-школьника;
- ✓ Единовременная материальная помощь предоставляется семье один раз в год;
- ✓ Право на обращение за оказанием единовременной материальной помощи имеет один из родителей, усыновителей, опекунов, попечителей, являющийся гражданином Российской Федерации, на каждого рожденного, усыновленного, принятого под опеку (попечительство), совместно проживающего с ним ребенка-школьника.

*За единовременной материальной помощью необходимо обратиться в центр социальной поддержки населения по месту жительства (непосредственно или посредством почтовой связи), многофункциональный центр предоставления государственных и муниципальных услуг, в электронном виде через Единый портал [www.gosuslugi.ru](http://www.gosuslugi.ru) и портал [www.uslugi27.ru](http://www.uslugi27.ru)*

**Специпотеха** для проживающих и приобретающих жилые помещения на территории ДФО граждан, у которых начиная с 1 января 2019 г. родился первый ребенок и (или) последующие дети.

**Дальневосточная ипотека** для проживающих и приобретающих жилые помещения на территории ДФО молодых семей, в которых оба супруга не достигли возраста 36 лет, либо семей с одним родителем и ребенком/детьми до 18 лет, в которой родитель не достиг 36-летнего возраста на день подачи заявки на оформление ипотеки, для владельцев "дальневосточного гектара" без учета возраста

## КОНТАКТНЫЕ ТЕЛЕФОНЫ

Единый контакт-центр взаимодействия с гражданами (Социальный фонд России), телефон "горячей линии": 8 (800) 100-00-01.

Многофункциональный центр предоставления государственных и муниципальных услуг, телефон для справок: 8 (800) 100-42-12.

Дополнительную информацию можно получить на сайтах:

- министерства социальной защиты Хабаровского края  
<https://mszn.khabkrai.ru>;

- территориального отделения Социального фонда России по Хабаровскому краю и Еврейской автономной области  
<http://www.pfrf.ru/branches/habarovsk/info>;

- многофункционального центра предоставления государственных и муниципальных услуг <http://mfc27.ru>.

**Телефон "горячей линии" министерства социальной защиты Хабаровского края  
(4212) 23-23-23**



## МЕРЫ ГОСУДАРСТВЕННОЙ ПОДДЕРЖКИ СЕМЕЙ ПРИ РОЖДЕНИИ ПЕРВОГО РЕБЕНКА

**Хабаровск  
2023**

# Меры государственной поддержки семей, в которых родился ПЕРВЫЙ ребенок

*Приглашаем родителей, у которых родился первый ребенок, оформить меры государственной поддержки*

## **В центре социальной поддержки населения по месту жительства:**

\* **единовременную денежную выплату** в связи с рождением первого ребенка в размере 42 240 руб. Предоставляется семьям, проживающим на территории края, если обращение за назначением последовало в течение одного года со дня рождения ребенка;

\* **субсидию на оплату жилого помещения и коммунальных услуг.** Предоставляется, если расходы на оплату жилищно-коммунальных услуг, рассчитанные из региональных стандартов стоимости жилищно-коммунальных услуг и нормативной площади жилого помещения, превышают 22 % от совокупного дохода семьи;

\* **бесплатную путевку на отдых и оздоровление детей** в возрасте от 4 до 15 лет (включительно) в детские санатории и санаторные оздоровительные лагеря круглогодичного действия;

\* **"Подарок новорожденному"** (при условии, что комплект не был получен в родильном доме). Необходимо обратиться в течение трех месяцев со дня рождения ребенка;

## **Если семья является малоимущей, дополнительно предоставляется:**

\* **пособие на ребенка** в размере (в зависимости от места жительства и категории семьи): от 1 606,25 до 2 141,66 руб. (на ребенка-инвалида; на ребенка, родитель которого является инвалидом, относится к коренным малочисленным народам Севера, Сибири и Дальнего Востока, обучается в образовательной организации, относится к детям-сиротам, детям, оставшимся без попечения родителей и лицам из их числа, уклоняется от уплаты алиментов); от 642,50 до 856,67 руб. (на ребенка одинокой матери); от 481,87 до 642,50 руб. (в базовом размере). Предоставляется семьям, если доход на одного члена семьи не превышает 19 170 руб., и на ребенка не назначены ежемесячные выплаты по другим основаниям. Выплачивается ежемесячно до достижения возраста 16 лет (если ребенок-инвалид или обучается в общеобразовательной организации – до 18 лет). Назначается сроком на 12 месяцев;

\* **бесплатную путевку** в оздоровительные лагеря с дневным пребыванием, загородные оздоровительные лагеря, иные организации отдыха и оздоровления для детей в возрасте от 6 до 17 лет (включительно);

\* **государственную социальную помощь на основании социального контракта.** Доход на одного человека не должен превышать величину прожиточного минимума по социально-демографическим группам. Размер зависит от выбранных мероприятий программы социальной адаптации семьи:

- 20 895 руб. от одного до четырех месяцев – на поиск работы;
- до 350 тыс. руб. – на осуществление индивидуальной предпринимательской деятельности;
- до 200 тыс. руб. – на ведение личного подсобного хозяйства.

## **В территориальных органах Социального фонда России:**

\* **ежемесячную выплату** в связи с рождением (усыновлением) первого ребенка в размере 21 120 руб. до достижения ребенком возраста трех лет. Первый ребенок должен быть рожден с 01.01.2018 по 31.12.2022. Выплата назначается в случае, если доход на одного члена семьи не превышает 41 790 руб.;

\* **материнский (семейный) капитал** в размере 586 946,72 руб. Средства могут быть направлены:

- **на улучшение жилищных условий** (приобретение жилого помещения; строительство или реконструкция объекта индивидуального жилищного строительства (ИЖС); компенсация затрат за построенный или реконструированный объект ИЖС; уплата первоначального взноса при получении ипотечного кредита (займа) на приобретение или строительство жилья; погашение основного долга и уплата процентов по ипотечным кредитам; уплата цены по договору участия в долевом строительстве; платеж в счет уплаты вступительного взноса и (или) паевого взноса);

- **на получение образования детьми** (оплата платных образовательных услуг по образовательным программам; оплата содержания ребенка (детей) и (или) присмотра и ухода за ребенком (детьми) в организации; оплата пользования жилым помещением и коммунальных услуг в общежитии, предоставляемом организацией на период обучения);

- **на формирование накопительной части пенсии мамы;**

- **на приобретение товаров и услуг для социальной адаптации и интеграции в общество детей-инвалидов;**

- **на ежемесячную выплату** в размере 21 120 руб., если доход на одного члена семьи не превышает 41 790 руб. Выплачивается до достижения ребенком возраста 3 лет;

\* **ежемесячное пособие по уходу за ребенком** в размере 8 591,47 руб. + районный коэффициент (для неработающих граждан или обучающихся по очной форме обучения в образовательных организациях); для работающих - в размере 40 % среднего заработка (максимальный размер – 33 282 руб.);

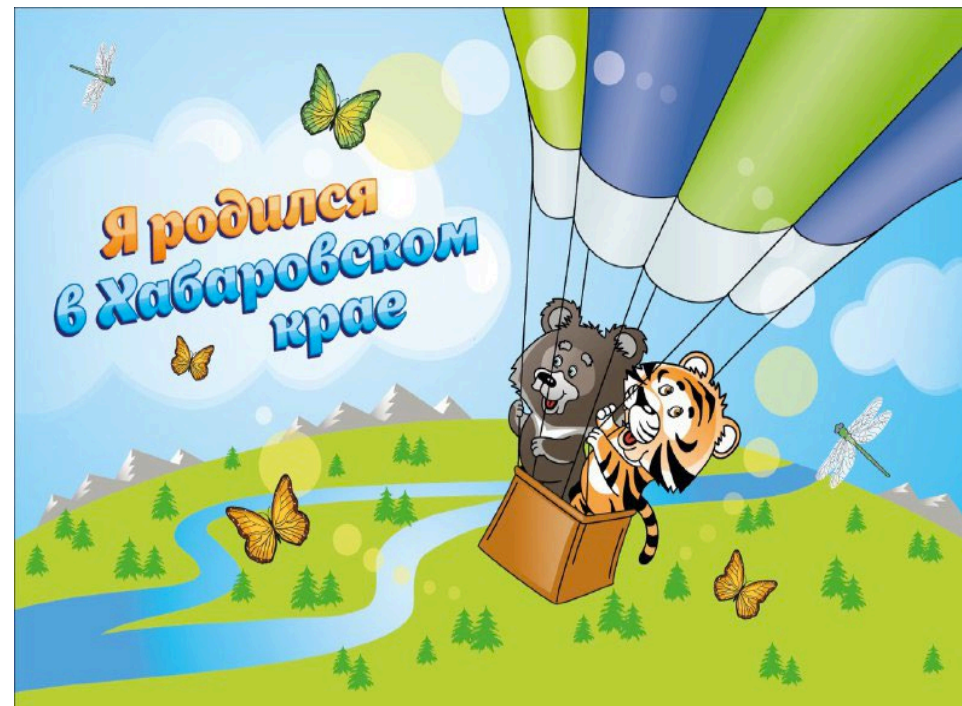
\* **единовременное пособие при рождении ребенка** в размере 22 909,03 руб. + районный коэффициент. Пособие назначается, если обращение за ним последовало не позднее шести месяцев со дня рождения ребенка. *Если один из родителей работает (служит) пособие будет предоставлено по месту работы (службы) родителя.*

\* **ежемесячное пособие в связи с рождением и воспитанием ребенка (единое пособие)** назначается одному из родителей (усыновителей, опекунов (попечителей) ребенка в возрасте от 0 до 17 лет на 12 месяцев при соблюдении следующих условий:

- ежемесячный доход на человека в семье не превышает 19 170 руб.;
- собственность семьи соответствует установленным критериям;
- трудоспособные члены семьи имеют заработок или объективные причины его отсутствия.

Размер зависит от доходов семьи и может составлять: 10 560 руб. (50 % величины прожиточного минимума на детей в крае), 15 840 руб. (75 %), 21 120 руб. (100 %).

Телефон "горячей линии" министерства  
социальной защиты Хабаровского края  
(4212) 23-23-23



**ИНФОРМАЦИОННАЯ ПАМЯТКА  
О ВЫДАЧЕ КОМПЛЕКТОВ  
"ПОДАРОК НОВОРОЖДЕННОМУ"  
ГРАЖДАНАМ, НЕ ПОЛУЧИВШИМ  
КОМПЛЕКТ ПРИ ВЫПИСКЕ ИЗ  
РОДИЛЬНОГО ДОМА (ОТДЕЛЕНИЯ)**

## Комплект "Подарок новорожденному"

Право на получение комплекта для новорожденного имеют граждане Российской Федерации, проживающие на территории Хабаровского края и родившие ребенка

Заявление о предоставлении комплекта для новорожденного подается в органы социальной поддержки населения по месту жительства в случаях:

- родов на дому без последующей госпитализации новорожденного;
- не предоставления комплекта для новорожденного учреждением здравоохранения;
- установления над ребенком опеки при оставлении его в учреждении здравоохранения

### Срок подачи заявления

Граждане имеют право подать заявление о предоставлении комплекта для новорожденного в течение трех месяцев со дня рождения ребенка. Заявление подается в произвольной форме.



- К заявлению прилагаются следующие документы:
- ✓ документы, удостоверяющие личность, место жительства на территории края;
  - ✓ решение суда об установлении факта проживания на территории края – в случае отсутствия регистрации по месту жительства на территории края;
  - ✓ документы, подтверждающие рождение ребенка;
  - ✓ документы, подтверждающие полномочия представителя, – в случае если обращается представитель заявителя;
  - ✓ согласие на обработку персональных данных и их распространения по форме, утвержденной министерством социальной защиты населения края и размещенной на сайте [www.mszn.khabkrai.ru](http://www.mszn.khabkrai.ru) в разделе "Гражданам" → "Формы заявлений".



**Специпотека** для проживающих и приобретающих жилые помещения на территории ДФО граждан, у которых начиная с 1 января 2019 г. родился первый ребенок и (или) последующие дети.

**Дальневосточная ипотека** для проживающих и приобретающих жилые помещения на территории ДФО молодых семей, в которых оба супруга не достигли возраста 36 лет, либо семей с одним родителем и ребенком/детьми до 18 лет, в которой родитель не достиг 36-летнего возраста на день подачи заявки на оформление ипотеки, для владельцев "дальневосточного гектара" без учета возраста

## КОНТАКТНЫЕ ТЕЛЕФОНЫ

Единый контакт-центр взаимодействия с гражданами (Социальный фонд России), телефон "горячей линии": 8 (800) 100-00-01.

Многофункциональный центр предоставления государственных и муниципальных услуг, телефон для справок: 8 (800) 100-42-12.

Дополнительную информацию можно получить на сайтах:

- министерства социальной защиты Хабаровского края  
<https://mszn.khabkrai.ru>;

- территориального отделения Социального фонда России по Хабаровскому краю и Еврейской автономной области  
<http://www.pfrf.ru/branches/habarovsk/info>;

- многофункционального центра предоставления государственных и муниципальных услуг <http://mfc27.ru>.

**Телефон "горячей линии" министерства социальной защиты Хабаровского края  
(4212) 23-23-23**



## МЕРЫ ГОСУДАРСТВЕННОЙ ПОДДЕРЖКИ СЕМЕЙ ПРИ РОЖДЕНИИ ВТОРОГО РЕБЕНКА

**Хабаровск  
2023**

## Меры государственной поддержки семей, в которых родился ВТОРОЙ ребенок

*Приглашаем родителей, у которых родился второй ребенок, оформить меры государственной поддержки*

### В центре социальной поддержки населения по месту жительства:

\* **единовременное пособие при рождении второго и каждого последующего ребенка** в размере 5 000 руб. При рождении двух и более детей одновременно единовременное пособие назначается на каждого ребенка;

\* **региональный материнский (семейный) капитал** в связи с рождением второго ребенка (с 01.01.2019) в размере 30 % размера федерального материнского капитала, установленного на дату рождения ребенка:

- на детей, рожденных с 01.01.2023 – 232 688,48 руб.

Предоставляется семьям, проживающим на территории края, получившим государственный сертификат на федеральный материнский семейный капитал;

\* **субсидию на оплату жилого помещения и коммунальных услуг.** Предоставляется, если расходы на оплату жилищно-коммунальных услуг, рассчитанные из региональных стандартов стоимости жилищно-коммунальных услуг и нормативной площади жилого помещения, превышают 22 % от совокупного дохода семьи;

\* **бесплатную путевку на отдых и оздоровление детей** в возрасте от 4 до 15 лет (включительно) в детские санатории и санаторные оздоровительные лагеря круглогодичного действия;

\* **"Подарок новорожденному"** (при условии, что комплект не был получен в родильном доме). Необходимо обратиться в течение трех месяцев со дня рождения ребенка;

**Если семья является малоимущей, дополнительно предоставляется:**

\* **пособие на ребенка** в размере (в зависимости от места жительства и категории семьи): от 1 606,25 до 2 141,66 руб. (на ребенка-инвалида; на ребенка, родитель которого: является инвалидом, относится к коренным малочисленным народам Севера, Сибири и Дальнего Востока, обучается в образовательной организации, относится к детям-сиротам, детям, оставшимся без попечения родителей и лицам из их числа, уклоняется от уплаты алиментов); от 642,50 до 856,67 руб. (на ребенка одинокой матери); от 481,87 до 642,50 руб. (в базовом размере). Предоставляется семьям, если доход на одного члена семьи не превышает 19 170 руб., и на ребенка не назначены ежемесячные выплаты по другим основаниям. Выплачивается ежемесячно до достижения возраста 16 лет (если ребенок-инвалид или обучается в общеобразовательной организации – до 18 лет). Назначается сроком на 12 месяцев;

\* **бесплатную путевку** в оздоровительные лагеря с дневным пребыванием, загородные оздоровительные лагеря, иные организации отдыха и оздоровления для детей в возрасте от 6 до 17 лет (включительно);

\* **государственную социальную помощь на основании социального контракта.** Доход на одного человека не должен превышать величину прожиточного минимума по социально-демографическим группам. Размер зависит от выбранных мероприятий программы социальной адаптации семьи

- 20 895 руб. от одного до четырех месяцев – на поиск работы;

- до 350 тыс. руб. – на осуществление индивидуальной предпринимательской деятельности;

- до 200 тыс. руб. – на ведение личного подсобного хозяйства.

### В территориальных органах Социального фонда России:

\* **материнский (семейный) капитал** в размере 775 628,25 руб.

Средства могут быть направлены:

- **на улучшение жилищных условий** (приобретение жилого помещения; строительство или реконструкция объекта индивидуального жилищного строительства (ИЖС); компенсация затрат за построенный или реконструированный объект ИЖС; уплата первоначального взноса при получении ипотечного кредита (займа) на приобретение или строительство жилья; погашение основного долга и уплата процентов по ипотечным кредитам; уплата цены по договору участия в долевом строительстве; платеж в счет уплаты вступительного взноса и (или) паевого взноса);

- **на получение образования детьми** (оплата платных образовательных услуг по образовательным программам; оплата содержания ребенка (детей) и (или) присмотра и ухода за ребенком (детьми) в организации; оплата пользования жилым помещением и коммунальных услуг в общежитии, предоставляемом организацией на период обучения);

- **на формирование накопительной части пенсии мамы;**

- **на приобретение товаров и услуг для социальной адаптации и интеграции в общество детей-инвалидов;**

- **на ежемесячную выплату** в размере 21 120 руб., если доход на одного члена семьи не превышает 41 790 руб. Выплачивается до достижения ребенком возраста 3 лет;

\* **ежемесячное пособие по уходу за ребенком** в размере 8 591,47 руб. + районный коэффициент (для неработающих граждан или обучающихся по очной форме обучения в образовательных организациях); для работающих - в размере 40 % среднего заработка (максимальный размер – 33 282 руб.);

\* **единовременное пособие при рождении ребенка** в размере 22 909,03 руб. + районный коэффициент. Пособие назначается, если обращение за ним последовало не позднее шести месяцев со дня рождения ребенка. *Если один из родителей работает (служит) пособие будет предоставлено по месту работы (службы) родителя.*

\* **ежемесячное пособие в связи с рождением и воспитанием ребенка (единое пособие)** назначается одному из родителей (усыновителей, опекунов (попечителей) ребенка в возрасте от 0 до 17 лет на 12 месяцев при соблюдении следующих условий:

- ежемесячный доход на человека в семье не превышает 19 170 руб.;

- собственность семьи соответствует установленным критериям;

- трудоспособные члены семьи имеют заработок или объективные причины его отсутствия.

Размер зависит от доходов и может составлять: 10 560 руб. (50 % величины прожиточного минимума на детей в крае), 15 840 руб. (75 %), 21 120 руб. (100%).

**Специпотeka** для проживающих и приобретающих жилые помещения на территории ДФО граждан, у которых начиная с 1 января 2019 г. родился первый ребенок и (или) последующие дети.

**Дальневосточная ипотека** для проживающих и приобретающих жилые помещения на территории ДФО молодых семей, в которых оба супруга не достигли возраста 36 лет, либо семей с одним родителем и ребенком/детьми до 18 лет, в которой родитель не достиг 36-ти летнего возраста на день подачи заявки на оформление ипотеки, для владельцев "дальневосточного гектара" без учета возраста

## КОНТАКТНЫЕ ТЕЛЕФОНЫ

Единый контакт-центр взаимодействия с гражданами (Социальный фонд России), телефон "горячей линии": 8 (800) 100-00-01.

Многофункциональный центр предоставления государственных и муниципальных услуг, телефон для справок: 8 (800) 100-42-12.

Дополнительную информацию можно получить на сайтах:

- министерства социальной защиты Хабаровского края  
<https://mszn.khabkrai.ru>;

- территориального отделения Социального фонда России по Хабаровскому краю и Еврейской автономной области  
<http://www.pfrf.ru/branches/habarovsk/info>;

- многофункционального центра предоставления государственных и муниципальных услуг <http://mfc27.ru>.

**Телефон "горячей линии" министерства социальной защиты Хабаровского края  
(4212) 23-23-23**



## МЕРЫ ГОСУДАРСТВЕННОЙ ПОДДЕРЖКИ МНОГОДЕТНЫХ СЕМЕЙ

**Хабаровск  
2023**



## Меры государственной поддержки семей, в которых родился ТРЕТИЙ или последующий ребенок

*Приглашаем родителей, у которых родился третий или последующий ребенок, оформить меры государственной поддержки*

### **В центре социальной поддержки населения по месту жительства:**

\* **единовременное пособие при рождении второго и каждого последующего ребенка** в размере 5 000 руб. При рождении двух и более детей одновременно единовременное пособие назначается на каждого ребенка;

\* **краевой материнский (семейный) капитал** в размере 297 823,97 руб.

Средства могут быть направлены:

- на улучшение жилищных условий, в том числе на газификацию жилого помещения, обеспечение жилого дома системами инженерно-технического обеспечения (водоотведение, водо-, теле-, электроснабжение) *(на приобретение жилья, газификацию – после исполнения ребенку возраста двух лет; на строительство индивидуального жилья и погашения кредита (займа) на приобретение (строительство) жилого помещения – в любое время после рождения или усыновления ребенка);*

- получение образования *(после исполнения ребенку возраста двух лет);*

- оплату медицинских услуг, оказываемых родителям или детям *(после исполнения ребенку возраста двух лет);*

\* **ежемесячную денежную компенсацию части расходов по оплате коммунальных услуг** в размере 30 % расходов по оплате коммунальных услуг (водоснабжение, водоотведение, электрическая и тепловая энергия, газ), а для семей, проживающих в домах, не имеющих центрального отопления, - от стоимости топлива;

\* **субсидию на оплату жилого помещения и коммунальных услуг.** Предоставляется, если расходы на оплату жилого помещения и коммунальных услуг, рассчитанные из региональных стандартов стоимости жилищно-коммунальных услуг и нормативной площади жилого помещения, превышают 22 % от совокупного дохода семьи;

\* **ежемесячную денежную выплату** в размере 821,58 руб. на каждого ребенка, обучающегося в общеобразовательной организации;

\* **единовременную выплату** в размере 7 млн. руб. семьям, в которых одновременно родились трое и более детей;

\* **бесплатную путевку на отдых и оздоровление детей** в возрасте от 4 до 15 лет (включительно) в детские санатории и санаторные оздоровительные лагеря круглогодичного действия;

\* **бесплатное предоставление в собственность земельного участка** на территории края;

\* **бесплатное обеспечение лекарственными препаратами** по рецептам врачей детей в возрасте до 6 лет

**Если семья является малоимущей, дополнительно предоставляется:**

\* **пособие на ребенка** в размере (в зависимости от места жительства и категории семьи): от 1 606,25 до 2 141,66 руб. (на ребенка-инвалида; на ребенка, родитель которого: является инвалидом, относится к коренным малочисленным народам Севера, Сибири и Дальнего Востока, обучается в образовательной организации, относится к

детям-сиротам, детям, оставшимся без попечения родителей и лицам из их числа, уклоняется от уплаты алиментов); от 642,50 до 856,67 руб. (на ребенка одинокой матери); от 481,87 до 642,50 руб. (в базовом размере).

Предоставляется семьям, если доход на одного члена семьи не превышает 19 170 руб., и на ребенка не назначены ежемесячные выплаты по другим основаниям. Выплачивается ежемесячно до достижения возраста 16 лет (если ребенок-инвалид или обучается в общеобразовательной организации – до 18 лет). Назначается сроком на 12 месяцев;

\* **бесплатную путевку** в оздоровительные лагеря с дневным пребыванием, загородные оздоровительные лагеря, иные организации отдыха и оздоровления для детей в возрасте от 6 до 17 лет (включительно);

\* **государственную социальную помощь на основании социального контракта.** Доход на одного человека не должен превышать величину прожиточного минимума по социально-демографическим группам. Размер зависит от выбранных мероприятий программы социальной адаптации семьи:

- 20 895 руб. от одного до четырех месяцев – на поиск работы;

- до 350 тыс. руб. – на осуществление индивидуальной предпринимательской деятельности;

- до 200 тыс. руб. – на ведение личного подсобного хозяйства;

\* **единовременная материальная помощь** в размере 1 200 руб. многодетным семьям, проживающим в сельской местности, на подготовку детей к школе.

### **В территориальных органах Социального фонда России:**

\* **ежемесячное пособие по уходу за ребенком** в размере 8 591,47 руб. + районный коэффициент (для *неработающих граждан или обучающихся по очной форме обучения в образовательных организациях*); для *работающих* - в размере 40 % среднего заработка (максимальный размер – 33 282 руб.);

\* **единовременное пособие при рождении ребенка** в размере 22 909,03 руб. + районный коэффициент. Пособие назначается, если обращение за ним последовало не позднее шести месяцев со дня рождения ребенка. *Если один из родителей работает (служит) пособие будет предоставлено по месту работы (службы) родителя.*

\* **ежемесячное пособие в связи с рождением и воспитанием ребенка (единое пособие)** назначается одному из родителей (усыновителей, опекунов (попечителей) ребенка в возрасте от 0 до 17 лет на 12 месяцев при соблюдении следующих условий:

- ежемесячный доход на человека в семье не превышает 19 170 руб.;

- собственность семьи соответствует установленным критериям;

- трудоспособные члены семьи имеют заработок или объективные причины его отсутствия.

Размер зависит от доходов и может составлять: 10 560 руб. (50 % величины прожиточного минимума на детей в крае), 15 840 руб. (75 %), 21 120 руб. (100%).

## **Единовременная денежная выплата на приобретение жилых помещений семьям, в которых одновременно родилось трое и более детей**

Условия и порядок предоставления определены постановлением Правительства Хабаровского края от 17.06.2021 № 229-пр "О единовременной денежной выплате на приобретение жилых помещений семьям, в которых одновременно родилось трое и более детей"



### **Право на единовременную выплату предоставляется семье, соответствующей следующим требованиям:**

- семья имеет трех и более детей, рожденных одновременно одной матерью не ранее 1 января 2021 г.;
- родители являются гражданами Российской Федерации и постоянно проживают в крае не менее пяти лет до дня одновременного рождения в семье троих и более детей;
- общая площадь жилых помещений, находящихся в собственности членов семьи, не превышает 18 кв. метров на одного члена семьи;
- дети, с рождением которых возникло право на единовременную выплату, не находятся на полном государственном обеспечении;
- родители не лишены и не ограничены в родительских правах в отношении детей, с рождением которых возникло право на единовременную выплату.

### **Основные условия:**

- ✓ Семья может использовать единовременную выплату на приобретение одного жилого помещения, в том числе путем участия в долевом строительстве многоквартирного жилого дома;
- ✓ Выплата предоставляется в размере фактической стоимости приобретаемого жилого помещения, но не более 7 млн. рублей. Если стоимость жилья превышает эту сумму, то приобрести жилое помещение можно с использованием средств материнских капиталов, собственных или кредитных средств;
- ✓ Приобретаемое жилое помещение должно находиться на территории края и соответствовать нормативу площади, установленному органом местного самоуправления по месту приобретения жилья.

*За единовременной денежной выплатой необходимо обратиться в центр социальной поддержки населения по месту жительства не позднее 12 месяцев со дня одновременного рождения троих и более детей. Право на единовременную выплату подтверждается гарантийным письмом, срок действия которого три года со дня его выдачи*